



LE VÉGÉTAL DE DEMAIN À VOLVIC

Atelier hors les murs
Bilan & restitution
2023-2024





SOMMAIRE

# Édito	5
I CONTEXTE	9
# Genèse	12
# Écoles impliquées	14
# Problématique	16
# Déroulé	18
II RESTITUTION DE L'ATELIER	21
# Sites d'études	21
#1 Revalorisation du Paysage de l'entrée de ville	22
#2 L'eau vive	24
#3 Suivons les corridors écologiques	26
#4 Au cours de l'eau	28
#5 Vues du promontoire et vu du Promontoire	30
#6 La Source aux Rêveries	32
#7 Mail articulé à la Grand Rue	34
#8 La Grand Rue...un retour aux Sources	36
III TRAVAUX DE L'ESAJ	39
# Réhydrater le territoire, réconcilier le vivant	40
# Et aux milieux coule la Rivaux	44
# Au chevet de la Rivaux	48
# Le Chemin de la Pierre	52
# La Géographie sociale de l'imprévu	54
# Bilan	58

NOTE AU LECTEUR

Cette publication a été réalisée pour présenter l'atelier de projet « Hors les Murs » organisé dans le cadre du programme Petite ville de demain, dans un partenariat entre la ville de Volvic et le Parc naturel régional des Volcans d'Auvergne.

Cet atelier, sous la forme d'une résidence de 5 jours, a donné lieu à une présentation orale en présence des partenaires, représentants du Parc et élus de la commune de Volvic.

Une sélection des projets proposés par les étudiants apparaît donc dans ce livret ainsi que des documents illustrant la semaine d'immersion dans le Parc naturel régional des Volcans d'Auvergne et la commune de Volvic. Cette présentation non exhaustive des travaux a nécessité des choix et une composition particulière des documents réalisés.

4
↑

PARTENARIAT

L'Atelier « Hors les Murs », qui s'inscrit dans le dispositif dédié de la Fédération des Parcs Naturels Régionaux de France, a été organisé en partenariat étroit entre le Parc naturel régional des Volcans d'Auvergne, la commune de Volvic ainsi que les 2 écoles associées : le lycée Louis Pasteur à Marmilhat (63) et l'École Supérieure d'Architecture des Jardins à Paris (75).

Le CAUE du Puy-de-Dôme a contribué au travail préparatoire et est intervenu auprès du Lycée Louis Pasteur en amont de la semaine sur site.

Ont été aussi associés à cette démarche la communauté d'agglomération de Riom, Limagne et Volcans et les différents partenaires liés au programme « Petites Villes de Demain », ainsi que le Département du Puy-de-Dôme au titre du plan de gestion de la Chaîne des Puy – faille de Limagne.



ÉDITO

Lionel CHAUVIN, Président

Parc naturel régional des Volcans d'Auvergne

« C'est avec un grand enthousiasme que le Parc naturel régional des Volcans d'Auvergne a accompagné la commune de Volvic dans l'organisation de son Atelier hors les murs, en réponse à l'appel à projet de la Fédération des Parcs Naturels Régionaux de France. Cet atelier a constitué une occasion remarquable de partager sur le terrain le projet du Parc : apporter au territoire une ingénierie innovante et concertée, avec un équilibre entre des outils prospectifs et des réponses concrètes, pour préserver et améliorer un cadre de vie exceptionnel.

Volvic est un cas d'école particulièrement adapté pour accueillir le premier atelier du Parc des Volcans : c'est une commune renommée et emblématique, au cœur du projet associé à l'inscription de la Chaîne des Puy – faille de Limagne au patrimoine mondial, impliquée à travers l'Atelier Rural d'Urbanisme dans des démarches de qualité. Il était donc naturel que la commune soit accompagnée par un dispositif des Parcs Naturels Régionaux, en partenariat avec l'ensemble des acteurs locaux. Faire appel à un regard extérieur et à toutes ces idées nouvelles a permis non seulement d'apporter des réponses aux problématiques rencontrées par la commune, mais aussi de soutenir le dynamisme de l'équipe municipale et de contribuer à la vitalité locale, indispensable à la réussite des projets et moteur de l'attractivité locale.

Suite au succès de cet atelier, je ne peux que souhaiter à la commune de poursuivre ses démarches en faveur d'un cadre de vie de qualité et lui garantir un soutien continu, et inciter l'ensemble des communes du Parc des Volcans d'Auvergne à s'engager dans de telles démarches ! »

5
↑

Jean-Baptiste BLEHAUT, adjoint à l'environnement

Commune de Volvic - Programme « Petites Villes de Demain »

« La commune de Volvic est engagée depuis plusieurs années dans une démarche de redynamisation. En intégrant le programme « Petites Villes de Demain » en 2020 (aux côtés de 2 autres communes de Riom, Limagne et Volcans), Volvic s'est dotée d'un plan d'actions avec en toile de fond la transition énergétique et le développement durable de notre territoire. L'objectif est d'accélérer la mise en œuvre des projets pour revitaliser le centre-ville, tout en renforçant son attractivité (habitat, commerces, aménagements urbains, mobilités...), et cela dans une volonté forte d'adaptation au changement climatique et d'amélioration de notre cadre de vie.

En 2022, la réalisation d'un diagnostic global a permis d'élaborer cette stratégie de revitalisation en élaborant un programme d'actions spécifiques, dont la réalisation d'un « Atelier hors les murs » est une action à part entière !

La commune de Volvic a perçu très rapidement l'intérêt d'associer ces étudiants dans cette démarche. Les propositions et les échanges durant cette résidence ont été riches d'enseignements et nous ont apporté un regard « neuf » et éclairé par cette nouvelle génération d'étudiants attentive à la préservation de notre environnement et de notre territoire. »

Pierre Louis RICARD, directeur adjoint et architecte conseiller

CAUE du Puy-de-Dôme

« Retrouver de la fraîcheur...

D'un côté, c'est une des notions qui revient le plus quand on parle d'aménagement urbain depuis quelques années. De l'autre, c'est ce qui semble correspondre le mieux au bilan de cet Atelier Hors les murs... La sensation d'avoir retrouvé de la fraîcheur dans la démarche ! De la spontanéité dans les projets, de la sincérité dans la démarche, pour un résultat franchement à la hauteur.

Le cadre était déjà prometteur : mixer les formations et les compétences de 2 cursus différents, confronter un regard local et un regard Parisien, et les laisser imaginer les possibles pour la ville de Volvic. Et une fois l'analyse standard effectuée en classe, leur laisser la liberté d'arpenter le site, d'inventer leur méthode et d'affirmer leur démarche. Résultat : un bouillonnement d'idées durant une semaine !

C'est bien là l'intérêt de la démarche, permettre de sortir des études classiques et des méthodes éprouvées. Bien sur le résultat est moins opérationnel, plus onirique, mais les pistes entrouvertes par ce travail prospectif compensent largement les quelques maladroresses naturelles des étudiants.

Le format de cet atelier renforce encore cette impression de pertinence. Un temps relativement court, qui ne laisse pas le temps aux divagations. On va directement au projet, à l'essentiel. Et surtout, pas le temps de faire de belles images de synthèse, de maquiller les ratés.

6
↑ Au final une expérience qui a tenu toutes ses promesses et largement ouvert la réflexion. Une démarche que le CAUE a été vraiment enthousiasmé d'accompagner. »

NICOLAS SANAA,

Fédération des Parcs Naturels Régionaux de France

Articuler l'enseignement supérieur et l'aménagement du territoire, voilà une démarche qui permet d'imaginer de nouvelles pistes pour l'avenir des petites communes rurales.

Ces ateliers étudiants existent dans le Parc du Massif des Bauges depuis 2006. En 2017, la Fédération des Parcs met en place les Ateliers hors les murs pluridisciplinaires : des groupes d'étudiants d'au moins 2 écoles ou universités de disciplines différentes sont immergés dans une commune pendant une semaine, à s'imprégner de son patrimoine et à comprendre les enjeux. Les bonnes idées des architectes, paysagistes, sociologues, géographes, agronomes, urbanistes... interagissent et se croisent sur les territoires pour proposer un diagnostic fin et des scénarios alternatifs de développement. À Volvic, repenser la végétalisation de l'espace public a été d'autant plus intéressant pour l'étroite collaboration avec les services techniques, contribuant à rendre les hypothèses des étudiants plausibles et réalisables.

Aujourd'hui, une 40^{aine} d'ateliers ont eu lieu dans les Parcs naturels régionaux et Petites villes de demain. Ces ateliers ont pour vocation à se généraliser grâce à l'appui de l'ANCT, le ministère de la Transition écologique, le ministère de la Culture et le ministère de l'Enseignement supérieur, pour en faire des leviers en faveur du développement local, de la qualité du cadre de vie et de la préservation des patrimoines.

Lycée Louis Pasteur (63) & ESAJ (École des Paysages de la transition écologique, 75)

« Nous avons répondu favorablement et avec beaucoup d'allant à l'appel à projet « atelier inter écoles hors les murs » lancé par la ville de Volvic et le Parc naturel régional des Volcans d'Auvergne dans le cadre associé des « Petites Villes de Demain », pour trois raisons majeures:

1. **L'opportunité d'une pédagogie unique**, cette expérience de recherches et d'échanges permet d'associer des étudiant.es de 2de BTS Aménagements paysagers et des étudiant.es de Bachelor (3^{ème} année de paysage), l'année de leur diplôme. Cette rencontre autour de l'étude de territoire, d'altérité et de bien-commun participe au développement du socle fondateur des formations dans le parcours des étudiants... ouvrir les horizons de poursuite d'études

2. **La richesse de thématiques et des angles d'approche**. Aborder les thématiques croisées au travers de cet atelier ; la diversité des profils a permis de se confronter aux questions de projet et des équilibres entre la présence de l'homme et de la nature dans le milieu rural et le milieu urbain. L'objectif fixé en commun est de concilier, les qualités de la réponse aux nombreux enjeux écologiques existants : les sols, l'eau, la biodiversité, les pollutions et l'agriculture. Il a été question de la qualité du paysage créé, en termes d'esthétique et d'usages sociaux.

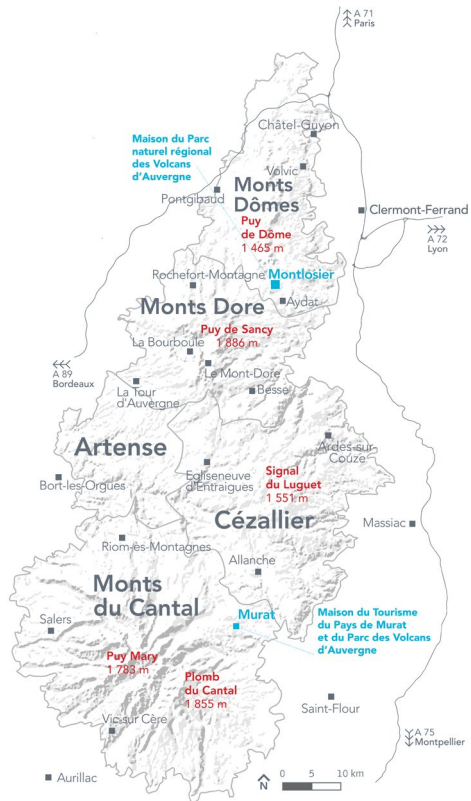
3. Et enfin **l'exigence et la réalité de la Commande**, cette forme d'atelier in-situ, intensif et immersif face à nos commanditaires ; cette expérimentation des utopies menées en groupe, des échanges de savoirs convoque le besoin de débat, de concentration. Les équipes ont osé la prise de risque, elles ont su développer les propositions ambitieuses répondant au dynamisme des élu.es de Volvic et de la Communauté d'agglomération Riom Limagne et Volcans et du représentant de la F.P.N.R.F.

Dans le souci de favoriser les échanges culturels au niveau européen sur les sujets liés au patrimoine universel mais profondément attaché aux dimensions locales dans le cadre du bien UNESCO, le regard tout en recul de nos partenaires roumains a apporté cette dimension nécessaire à la construction et l'expression d'une culture commune des jeunes. Les dimensions 'politiques' développées, ici, autour du thème central de l'eau et son accès a sensibilisé Volvic aux enjeux de transformation de son espace public, de son approche du changement climatique et d'évolution des modes de vie et d'accueil touristique. »

Agnès Rouvier Paysagiste d.p.l.g.-enseignante et **Thierry Garnier**, enseignant technique, coordinateur BTS. BTS du Lycée Louis Pasteur à Marmilhat

Françoise Lanore-Châtellier, Assistante de direction+, **Guillaume Quemper**, **Fabio Piccoli**, et **Marc Claramunt**, Paysagistes-Concepteurs et enseignants le projet.
ÉSAJ, École des paysages de la transition écologique

Arina Boariu, **Claudia Uglea** et **Nicolas Triboï**, paysagistes.
ASOP - Asociatia Peisagistilor din România



8
↑



I

CONTEXTE

ÉMERGENCE DE L'ATELIER HORS LES MURS

#VOLVIC

Présentation de la commune

La commune de Volvic fait partie de la Communauté d'Agglomération Riom Limagne et Volcans, elle se situe à 11 kilomètres au nord-ouest de Clermont-Ferrand, dans le département du Puy-de-Dôme (région Auvergne-Rhône-Alpes).

Volvic compte aujourd'hui environ 4700 habitants répartis sur un territoire de 28 km². Elle est constituée d'un bourg principal d'environ 2600 habitants et de 17 villages et hameaux disséminés sur le territoire communal. Volvic est située sur l'extrémité nord du territoire du Parc naturel régional des Volcans d'Auvergne et constitue la « porte d'entrée » nord du site UNESCO "Chaîne des Puys – Faille de Limagne" pour accéder au site exceptionnel de la Chaîne des Puys, reconnu patrimoine mondial de l'humanité par l'Unesco.

La renommée de Volvic s'est forgée grâce à la qualité de sa pierre d'origine volcanique, elle est également internationalement connue pour la production de son eau minérale naturelle en bouteilles, l'eau de Volvic appartenant au groupe agroalimentaire Danone.

Le site des sources de Volvic, au lieu-dit "le Goulet", constitue l'un des poumons verts de Volvic, et est un pôle attractif en termes de tourisme (création d'un nouvel espace d'accueil de "Terra Volcana - Les Pays de Volvic", office de tourisme intercommunal de Riom Limagne et Volcans, maison de site). Il regroupe à lui seul la Réserve naturelle régionale des Cheires et grottes de Volvic, l'Espace information de la Société des Eaux de Volvic et le site touristique de la Grotte de la Pierre de Volvic.

La commune possède de nombreuses richesses patrimoniales, artistiques et culturelles, qui drainent des flux touristiques relativement importants. Le centre-bourg de Volvic bénéficie d'un patrimoine remarquable puisque plusieurs bâtiments sont classés aux Monuments Historiques : le Château de Bosredon (abritant le musée), l'église Saint-Priest, l'Ecole d'Architecture (IMAPEC), et le château de Tournoël.

En synthèse, la commune de Volvic c'est :

- Un environnement préservé : espace naturel sensible, impluvium...
- Un patrimoine remarquable : naturel et architectural (pierre de Volvic),
- Un pôle touristique à l'échelle du territoire,
- Des enjeux forts sur la requalification et la réappropriation du centre-bourg,
- Une image à mettre en valeur et en adéquation avec la renommée internationale de Volvic.

GENÈSE DE L'ATELIER HORS LES MURS

Cet atelier 'Hors les murs' s'inscrit dans la démarche de revitalisation de la commune de Volvic, initiée depuis longtemps mais accélérée depuis 2020 par le programme 'Petites Villes de Demain' (PVD).

12 ↑ Volvic est lauréate de ce programme (aux côtés de 2 autres communes de la Communauté d'Agglomération de Riom, Limagne et Volcans : Châtel-Guyon et Mozac), dont l'objectif principal est d'accélérer la mise en œuvre des projets pour revitaliser le centre-ville, tout en renforçant son attractivité (habitat, commerces, aménagements urbains, mobilités...) dans une démarche de transition écologique.

Un plan d'actions « Petites Villes de Demain » a été présenté et voté à l'unanimité lors du Conseil Municipal en décembre 2022, dont la réalisation d'un « Atelier hors les murs » comme une action à part entière.

En parallèle des études en cours liés au programme PVD, la commune a souhaité s'engager dans une démarche moins opérationnelle, mais plus ouverte et prospective et a déposé une candidature en juin 2022 lors de l'appel à projet organisé par la Fédération des Parcs (FPNRF).

Le sujet pour cet atelier a été d'inciter les étudiants à travailler sur **la question du vivant et particulièrement celle du végétal, essentielle à considérer dans les perspectives d'évolution rapide de la commune.**

Le choix a donc été fait d'associer une école de paysage, avec des étudiants sensibles au vivant capables d'une analyse transversale à différentes échelles ; à une formation pratique et concrète, capable de mettre en œuvre des dispositifs opérationnels à des sujets pourtant complexes.

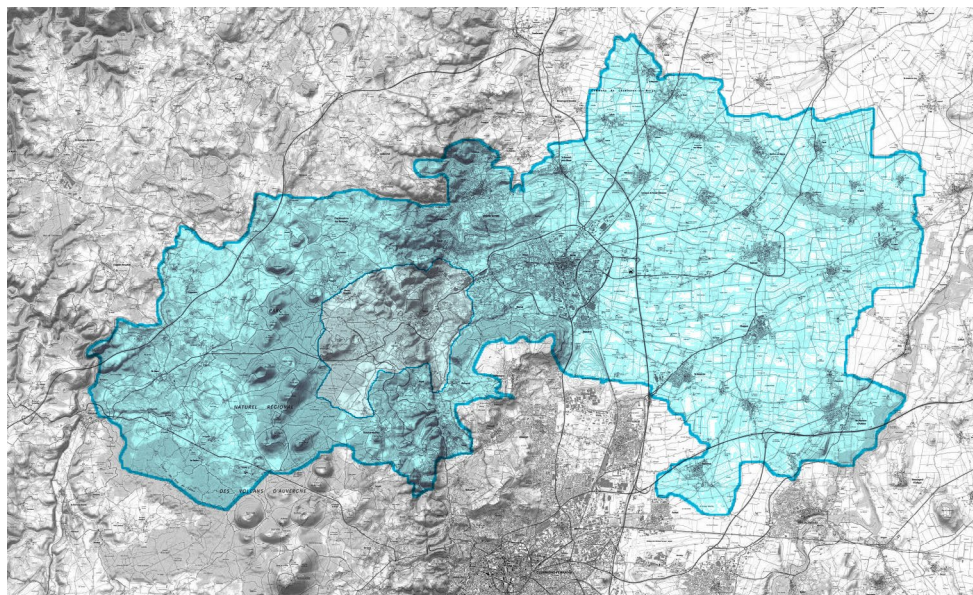
Outre la stratégie de revitalisation en cours à travers le programme « Petites Villes de Demain », cet atelier s'inscrit en continuité des stratégies supra-communales :

- Le **Plan Local d'Urbanisme Intercommunal** de la communauté d'Agglomération Riom Limagne Volcans (arrêté fin 2022) , dont le paysage constitue un fil rouge,
- Le **Plan de Gestion (UNESCO et Grand Site de France)** de la Chaîne des Puys – faille de Limagne,
- Le **Plan de paysage** de la Chaîne des Puys – faille de Limagne, auquel la commune de Volvic participe,
- La **Charte 2013>2028 du Parc naturel régional des Volcans d'Auvergne**, dont l'orientation 2 « un cadre de vie exceptionnel conforté par des politiques publiques innovantes » propose des dispositions en matière de patrimoines naturels et culturels, d'urbanisme et de concertation qui trouve une traduction dans cet atelier Hors-les-Murs.

Calendrier de la mise en place de l'Atelier Hors les Murs :

- Mars à juin 2022 : élaboration de la candidature, échanges avec les écoles,
- Juin 2022 : Dépôt candidature & annonce des lauréats par la Fédération Nationale des Parcs,
- Septembre 2022 à mars 2023 : 3 à 4 réunions préparatoires avec les écoles, la commune (élus/techniciens) et le Parc des Volcans d'Auvergne,
- 27 au 31 mars 2023 : résidence avec les 2 écoles.

13
↑



#ÉCOLES IMPLIQUÉES

ENJEUX PÉDAGOGIQUES DE L'ATELIER ET ENSEIGNEMENT DU PAYSAGE

BTS AMÉNAGEMENTS PAYSAGERS

Lycée Louis Pasteur de Marmilhat (63)

Les étudiants en 2ème année de BTS « Aménagements Paysagers » ont déjà expérimenté le diagnostic paysager : les enjeux de l'étalement urbain et la préservation des terres agricoles et la connaissance des végétaux (arbres feuillus et résineux, grimpantes et arbustes).

Ils ont également participé à des projets d'aménagement : INRAE de Crouël (haie gourmande, îlot de fraîcheur), lycée Descartes à Cournon (îlot de fraîcheur et espace de biodiversité), les anneaux routiers sur l'axe Lempdes/pont du Château (proposition d'une micro-forêt dense, prairie et piste cyclable et plan de gestion - en collaboration avec Luc Léotoing paysagiste).

La thématique de travail pour cet atelier a été axée sur l'établissement d'un diagnostic de la végétation du centre-bourg de Volvic. Celle-ci a été abordée sous différents aspects :

- Plantations proches du bâti ou en alignement,
- La présence de plantes grimpantes,
- Végétation dans les jardins privés,
- En lien avec le paysage et l'agriculture,
- La valeur historique et botanique, ou spontanée...

BACHELOR PAYSAGISTE

École Supérieure d'Architecture des Jardins (75)

Les étudiants en 3ème année de Bachelor sont confrontés aux problématiques de projet et des équilibres entre la présence de l'homme et de la nature dans le milieu rural et le milieu urbain.

Adopter une attitude de paysagiste :

1/ Savoir observer, ressentir, comprendre et définir les problématiques d'un lieu ?

2/ Quel est le positionnement du paysagiste au regard de la commande énoncée ?

3/ La recherche (plastique, conceptuel, pratique...) comme mode d'exploration de la créativité et la capacité des sites,

Définir et mener un projet de paysage :

4/ Définir une stratégie d'aménagement,

5/ Définir et développer un projet spatial sur un territoire : espace public, ville, village et paysage

6/ Le rapport de la ville bourg au chapelet de villages voisins,

7/ Les continuités verte et bleu et les stratégies écologiques d'une collectivité,

8/ Travail sur la résolution et développement d'un projet à plusieurs échelles,

9/ Projet à mener jusqu'à la prise en compte des résolutions techniques de mise en œuvre,

Intégrer les enjeux de la transition et de l'adaptation au changement climatique :

10/ Prise en compte des besoins, des usages des fonctionnalités (Écologique/ patrimoniale/ circulation/ rassemblement/ rencontre/ loisirs/ jeux/ repos/ contemplation / fonctions techniques...),

11/ Le rôle particulier du sol dans ce dispositif : sa forme, son nivellement et sa matérialité qui induit des usages et détermine fortement la perception et la qualité des lieux,

12/ L'importance et le rôle du vivant dans le projet de paysage.

PROBLÉMATIQUE

ENJEUX ET THÉMATIQUES DE L'ATELIER

Plusieurs sujets sont pertinents sur la commune de Volvic, et en accord avec les 2 écoles et la collectivité, le sujet de l'**atelier autour du végétal** a été retenu :

- Vis-à-vis de l'**habitabilité d'un centre-ville dense** et minérale, particulièrement dans un contexte de changement climatique et d'évolution des modes de vie,
- Vis-à-vis de la **qualité des espaces publics**, de la qualité paysagère des différents tissus, du centre-ville aux zones commerciales
- Vis-à-vis du territoire de la commune, dont le centre-ville s'inscrit dans un pli de la faille de Limagne, inscrite au patrimoine mondial et dont le **maintien de la forêt** est un élément essentiel de la Valeur Universelle Exceptionnelle,
- Vis-à-vis de la culture de la commune, qui est déjà sensibilisée aux enjeux d'évolution de l'espace public et qui a déjà mis en place des démarches de fleurissement participatifs.

Ainsi, un travail de paysage peut contribuer à une stratégie de revitalisation de la commune.



©David Frobert

#DÉROULÉ DE L'ATELIER LORS DE LA SEMAINE DE RÉSIDENTICE DU 27 AU 31 MARS 2023

L'atelier sur site s'est déroulé du lundi 27 au vendredi 31 mars 2023. L'organisation s'est articulée autour d'une démarche commune entre les étudiants des deux écoles : 8 groupes de travail ont été constitués (sur les 7 sites pré-définis) composé de 2 étudiants en BTS et de 3 étudiants en Bachelor.

Des ateliers « ouverts » aux élus, techniciens et partenaires ont été mis en place durant les 3 soirs (de 18h à 20h), afin d'échanger avec les étudiants sur leurs diagnostics et leurs premières propositions.





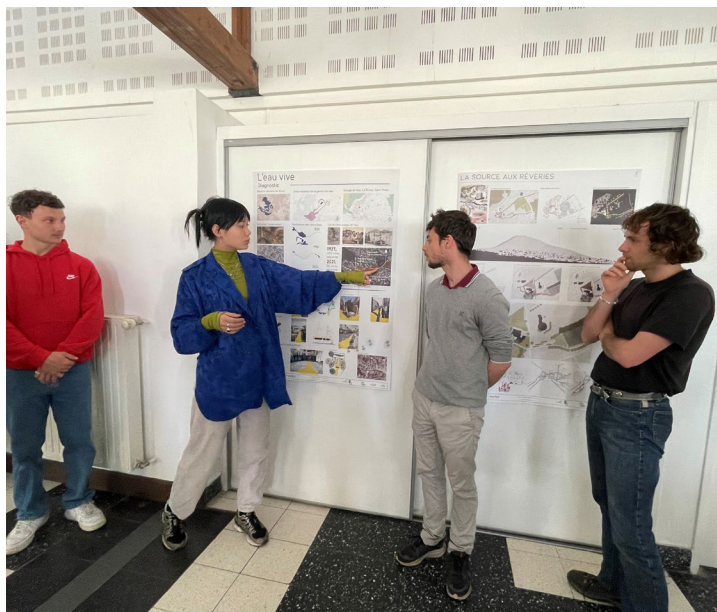
Les échanges, rendus et affichages ont ainsi alternés avec les enquêtes de terrains et les rencontres avec les habitants, les écoles, les agents territoriaux, les élus durant tout le workshop.

Une restitution finale s'est déroulée le 5ème jour en 2 temps :

- le matin : une présentation, organisée sous forme de jury, permettant aux 8 groupes de présenter leur travail et d'échanger avec les élus et techniciens (services techniques, espaces verts...)

- l'après-midi : une présentation ouverte aux partenaires et aux habitants.

Une exposition de leurs travaux a ensuite été organisée en mairie pendant 3 semaines.





II

RESTITUTION DE L'ATELIER

PROPOSITION DES ÉTUDIANTS À L'ISSUE DE LA RÉSIDENCE

Ce chapitre rend compte des travaux présentés par les étudiants en restitution publique à l'issue de la semaine de résidence. Ils sont le fruit de 5 jours de voyage, d'immersion et de production sur le vif. Ils constituent un diagnostic et des propositions à chaud, ce qui n'a rien enlevé à leur pertinence, à leur capacité de questionner le public et d'inspirer les élus.

21
↑

#SITES D'ÉTUDES

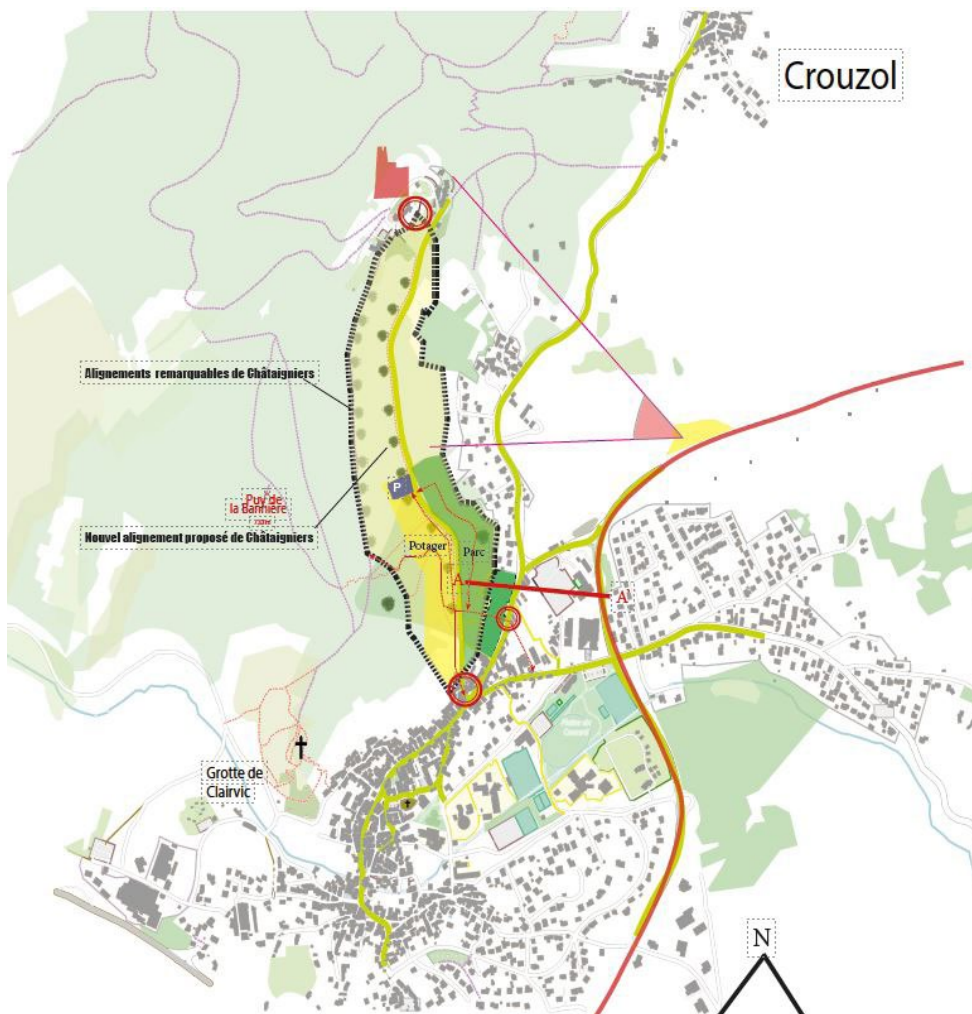
7 sites ont été pré-identifiés par les élus avant l'arrivée des étudiants, aux enjeux bien différents (entrée de ville, plaine de jeux, espace public en centre-ville). Les étudiants se sont appropriés ces secteurs et ont modifié les périmètres, selon les enjeux perçus sur place.

- 1 – Entrée de ville (abords cimetière)
- 2 - Entrée de ville (carrefour Marsat)
- 3 – Site patrimonial (Carrés paysagers du Musée Sahut)
- 4 – Secteur rue St Julien et rue Basse
- 5 – Place de la Grande Fontaine
- 6 – Parking du dojo / Plaine du Cessard
- 7 – Carrefour rue du pont chaput / EHPAD

#1 REVALORISATION DU PAYSAGE DE L'ENTRÉE DE VILLE

Louis Gimet – Kenzo Sanchez (Lycée Louis Pasteur - 2ème année BTS)
Martin Durnerin – François Llabres, Nicolas Le Coz (ESAJ – 3ème année Bachelor)

>> Un élargissement du projet du cimetière intégrant les coteaux, une reconquête des pentes par des aménagements paysagers en faveur de l'agriculture.



Reconquérir les coteaux et pentes en lisière par une agriculture de proximité diversifiée : viticulture, agriculture, arboriculture, agroforesterie, verger conservatoire



Mettre en valeur les différents patrimoines agricoles en connectant le centre bourg au château de Tourmoël .
Il faut réintroduire les liens, les liaisons et la nature dans le centre-bourg.



Requalification de la venelle :
Création de la promenade du belvédère à travers un actuel délaissé



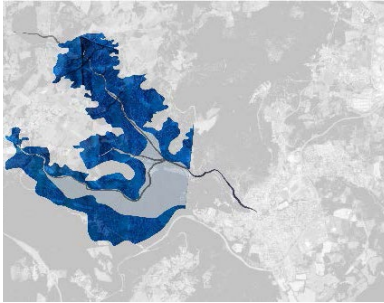
#2

L'EAU VIVE

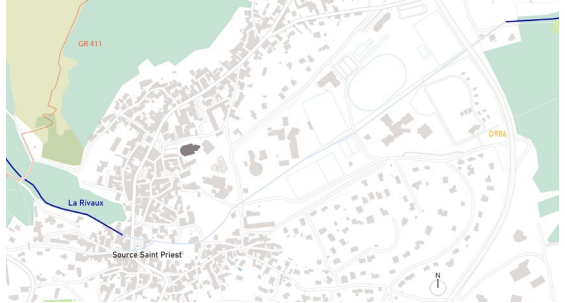
Centre-Ville

Benjamin May – Theo Vardelle (Lycée Louis Pasteur - 2ème année BTS)
Evelyn Tan-Mc Lurg – Adrien Vialles – Quentin Robillard (ESAJ – 3ème année Bachelor)

>> Une proposition poétique à travers une balade sonore et visuelle pour redécouvrir le parcours de l'eau (visible ou cachée) dans la ville.



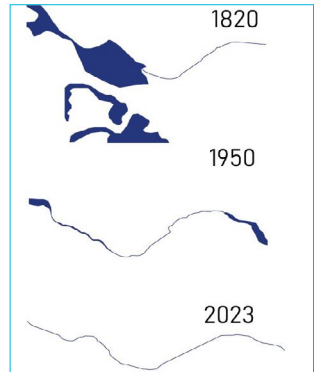
Bassins versants de Volvic



Externalisation de la gestion de l'eau



Busage de l'eau, La Rivaux, Saint Priest



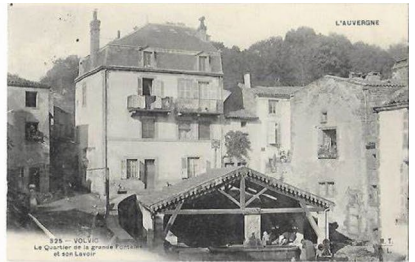
Raréfaction des cours d'eau



Porteur d'eau.

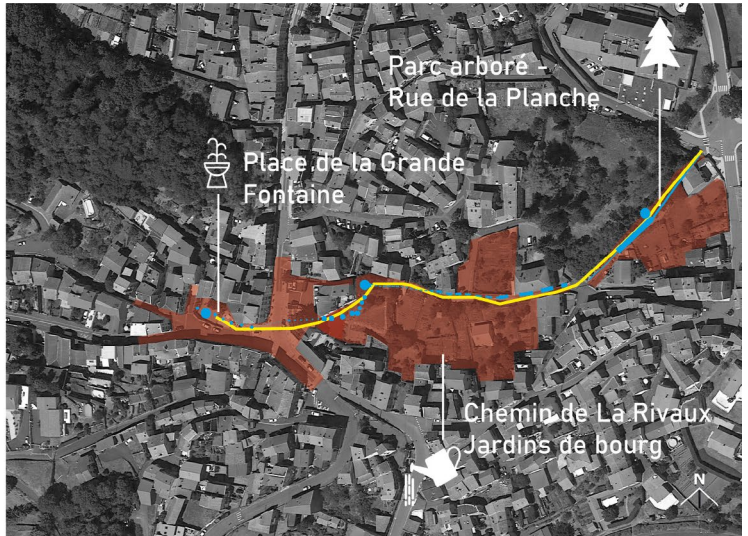


Volvic (F. d'Alb.) - Yvette Quénec






328 - VOLVIC
Le Quartier de la grande Fontaine
de Saint-Léger

Les anciens usages de l'eau



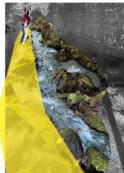
périmètres d'intervention :

-  Chemin de promenade
-  Points de rencontre de l'eau
-  Variations de l'eau

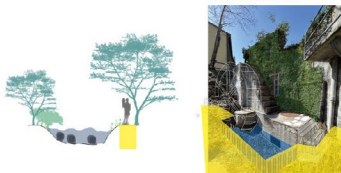
L'EAU VIVE EN VILLE



La rivière à découvrir



Le moulin de la confluence



Au fil des toits



LE RUISSEAU CHANTEUR



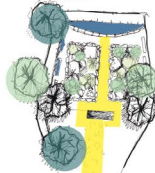
Sur le chemin des ruisseaux



ÉPISODE DE RUISSELLEMENT INTEMPESTIF



Le travail végétal



De l'eau pour la place

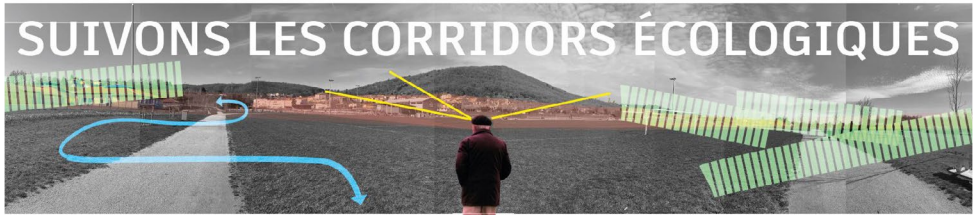


#3

SUIVONS LES CORRIDORS ÉCOLOGIQUES Plaine du Cessard

Juliette Gard – Valentin Pion (Lycée Louis Pasteur - 2ème année BTS)
Carla Meyer – Méline Quque – Rozenn Schalck (ESAJ – 3ème année Bachelor)

>> Une affirmation de la plaine du Cessard comme un corridor écologique important, tout en confortant les usages actuels (sport, jeux, balade...)



26
↑

"La plaine est agréable mais c'est dommage, il manque d'ombre et de lieux pour se poser. On entend trop le bruit des voitures de la route départementale."

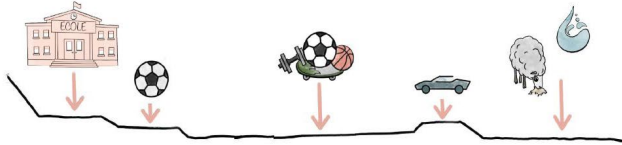
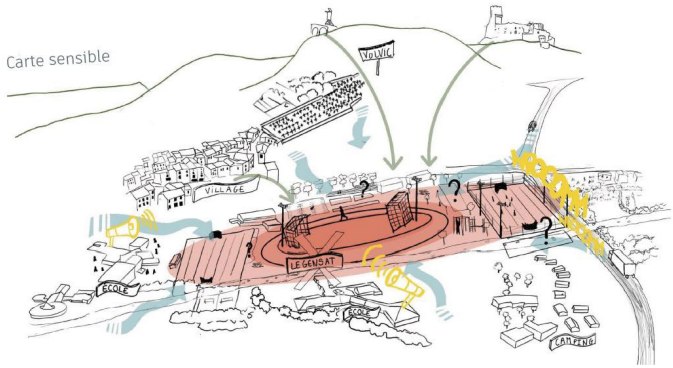


"Au collège, le terrain de football n'est pas trop utilisé comme tel, on fait du demi-fond dessus ou d'autres activités. On s'en sert plus comme une zone embasée. C'est dommage qu'il n'y ait pas 2 points d'eau et qu'on ne soit connecté."



Classe de 6ème du collège Victor Hugo et leur professeur d'EPS.

Carte sensible

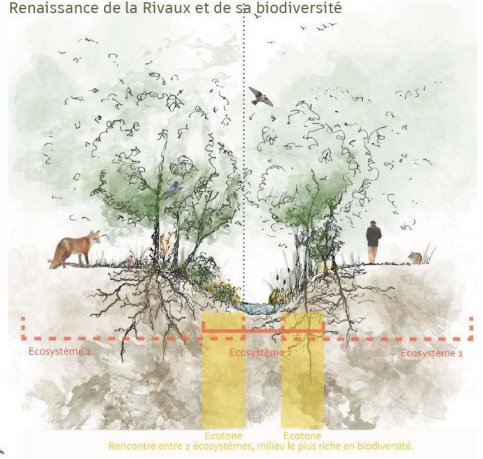




Vue des gradins



Renaissance de la Rivaux et de sa biodiversité



Coupe conceptuelle de la voirie

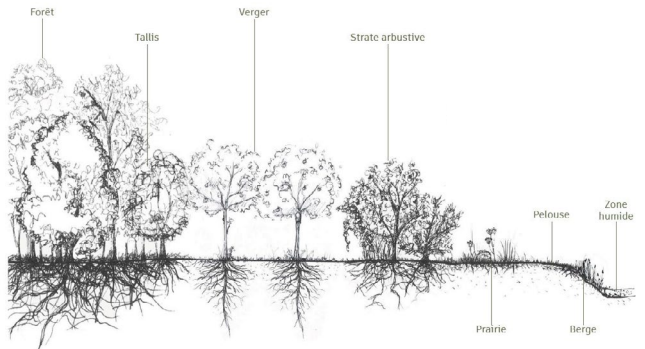


27
↑

"60 ans avant, il n'y avait rien, c'était une zone humide, un trou, sans doute avec un ruisseau qui passait. L'important c'est : Faites pousser les arbres."



- Dame âgée et sa canne
- Habitante de Marsat
- Elle utilise l'espace pour faire le tour lors de sa randonnée quotidienne.



Stratégie végétale

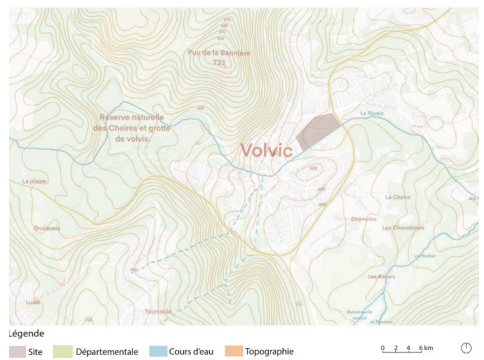
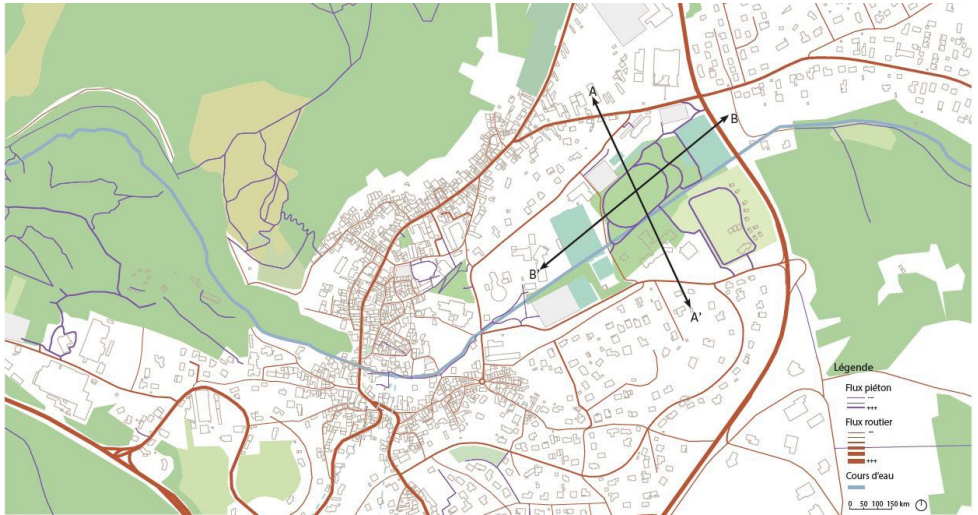
#4

AU COURS DE L'EAU

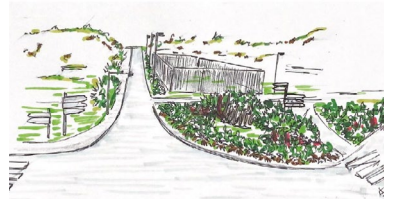
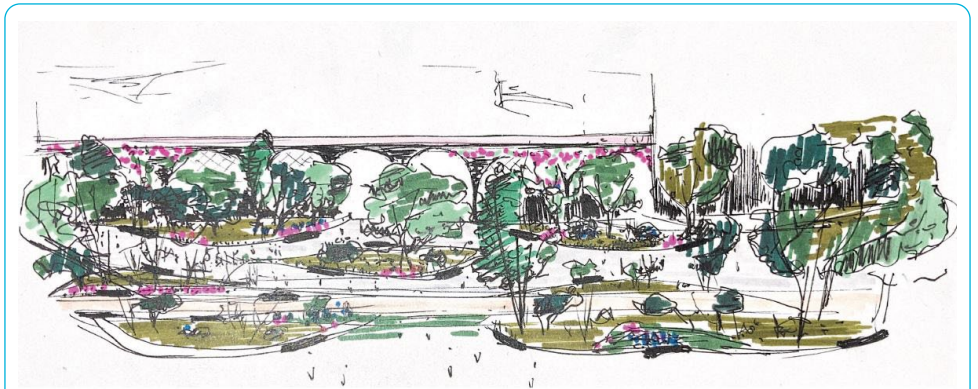
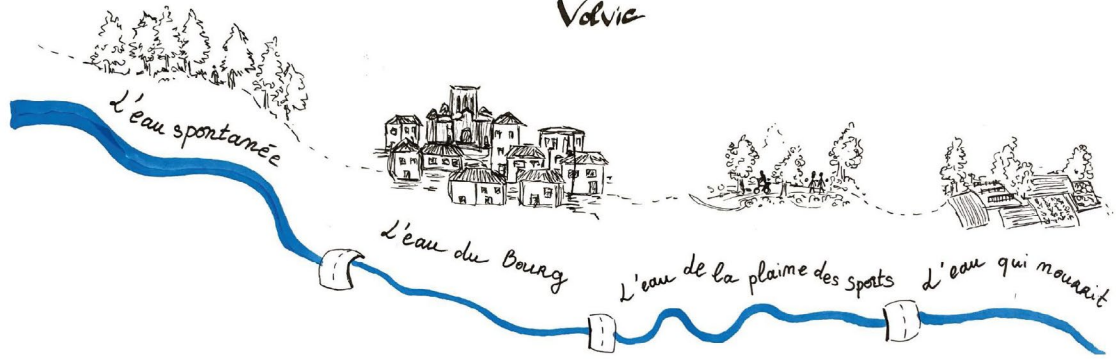
Plaine du Cessard

Louise Farge – Teddy Mouton (Lycée Louis Pasteur - 2ème année BTS)
Maxime Flory – Célia Sardat – Léa Yamaguchi (ESAJ – 3ème année Bachelor)

>>Un aménagement de la plaine du Cessard avec la création d'un milieu humide et la réapparition du ruisseau.



L'Eau sur le territoire de Volvic



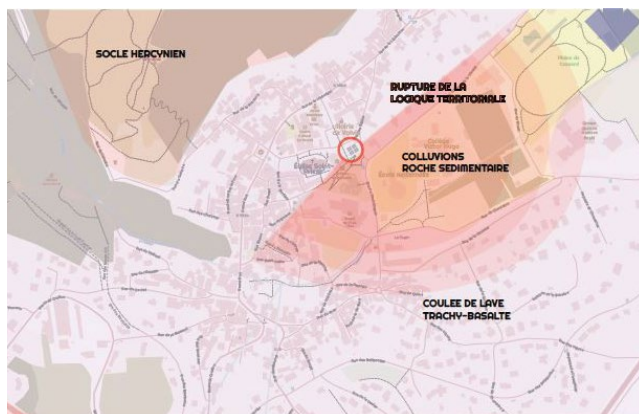
#5 VUES DU PROMONTOIRE ET VU DU PROMONTOIRE

Centre-ville & Plaine du Cessard

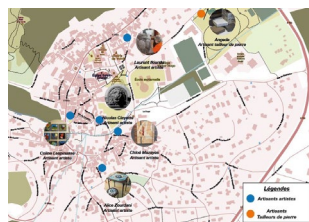
Tomas Delay Higgins – Jeanne Martin
(Lycée Louis Pasteur - 2ème année BTS)

Thomas Lucchini – Milan Martiniani – Léonard Soland
(ESAJ – 3ème année Bachelor)

>> Création d'un parcours de la pierre avec un jardin de la sculpture accompagné d'un plan de programmation végétal et proposition croisée entre la sculpture et le végétal.

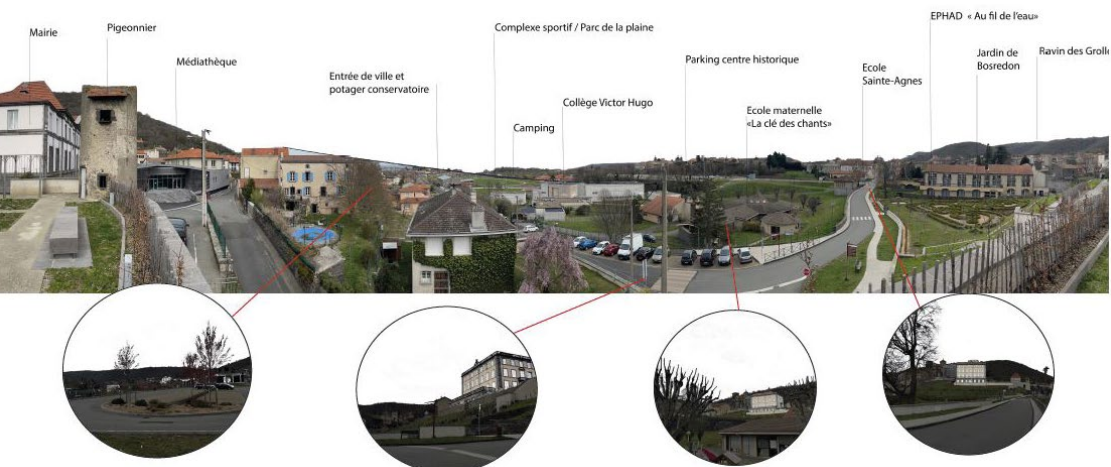


Imaginez-vous perché sur le belvédère du Musée Marcel Sahun, contemplant les arbres fruitiers qui s'étendent à perte de vue. Les pommiers, les poiriers, les pruniers... tous sont là, dans une symphonie de formes et de textures, où chaque branche est une invitation à la rêverie.

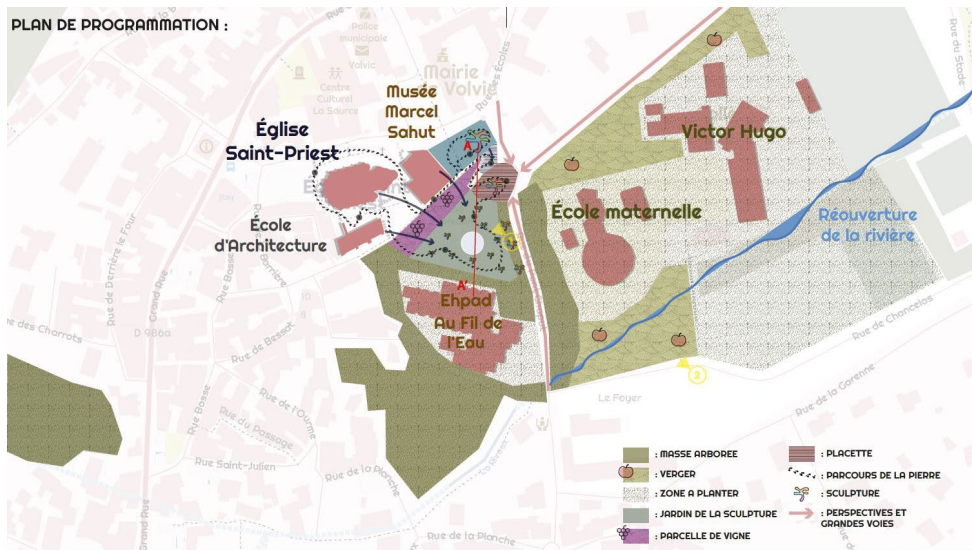


Relevé des artistes et artisans de Volvic

Analyse des covisibilités depuis le belvédère Marcel Sahun



PLAN DE PROGRAMMATION :



Coupe projet : Jardin de la sculpture



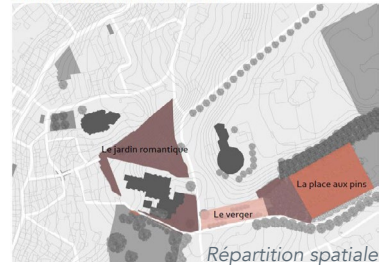
#6

LA SOURCE AUX RÊVERIES

Centre-ville & Plaine du Cessard

Cynthia Bourcet – Mattéo Kelc (Lycée Louis Pasteur - 2ème année BTS)
Marie Brun – Alexandre Vieira – Mélanie Teuma (ESAJ – 3ème année Bachelor)

>> Partage de l'espace public (piétons/véhicules) à travers l'aménagement de plusieurs jardins thématiques

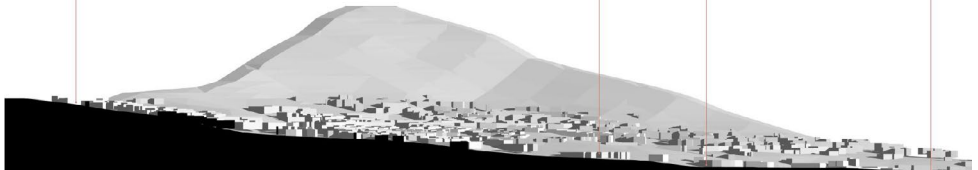


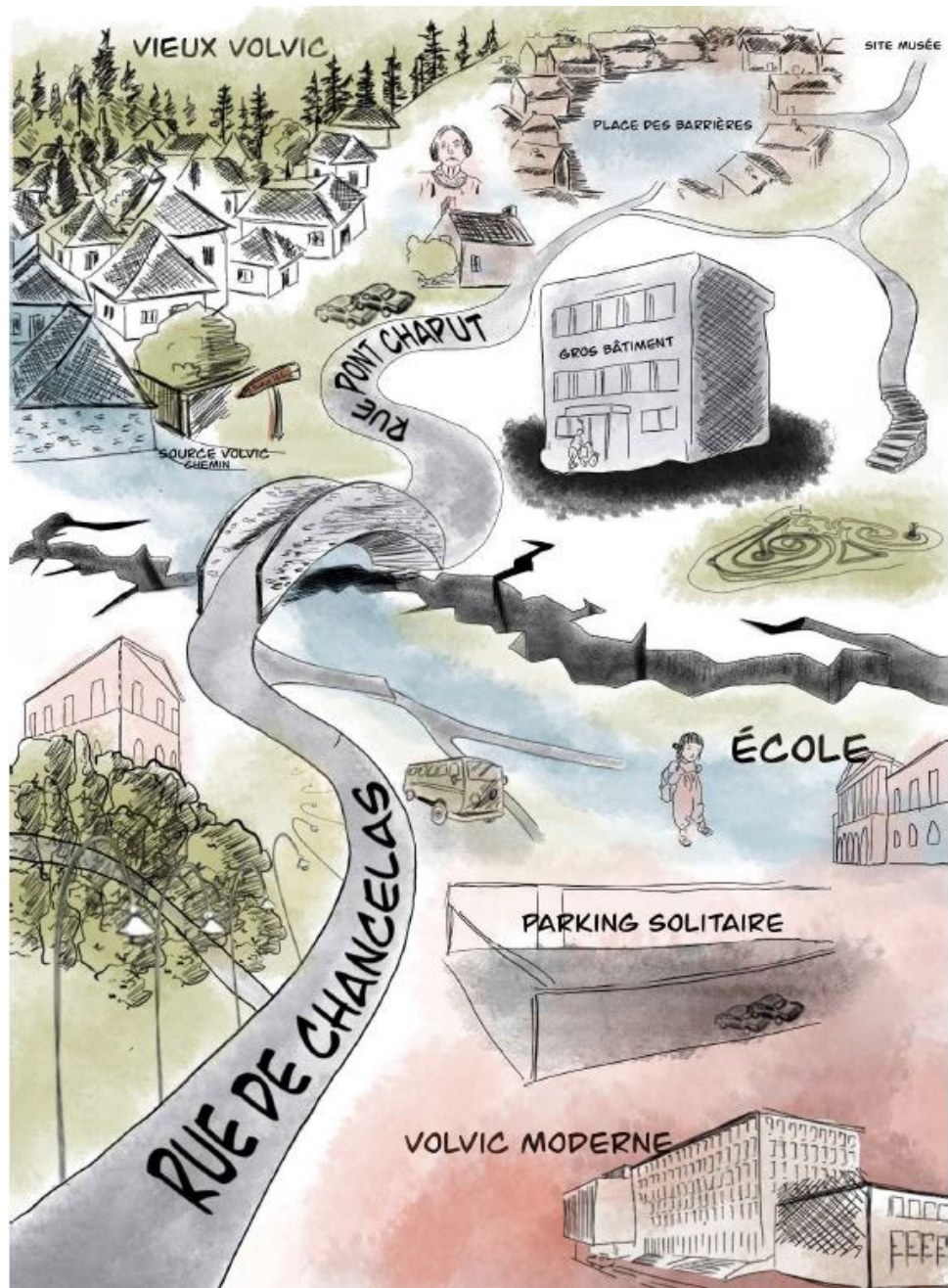
Place de la barrière

ETIPAD

Ecole privée St Agnès

La place aux pins





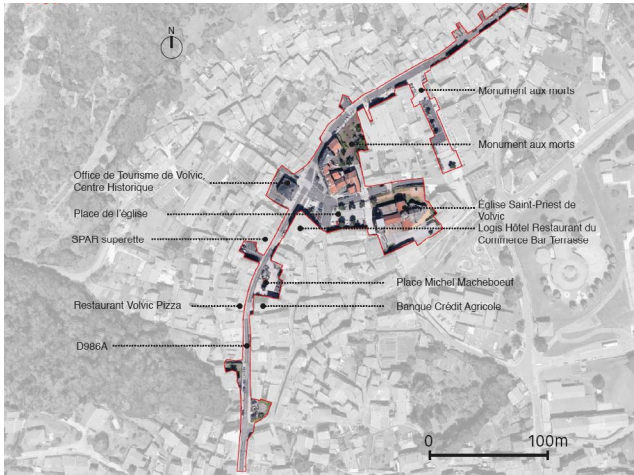
#7

MAIL ARTICULÉ À LA GRAND RUE

Centre-ville

Antoine Boudot - Romain Hamon (Lycée Louis Pasteur - 2ème année BTS)
Chloé Stawicki - N'Djékani Toho (ESAJ - 3ème année Bachelor)

>> Plusieurs séquences autour de la place de l'Église en travaillant le « trinôme » : piéton/voiture/végétal



SÉQUENCAGE

Simplifier la mobilité des véhicules et des piétons sur la Grand Rue et redynamiser ses venelles

Étape 1 Constituer un mail passager entre le parvis de la mairie et celui de la gendarmerie en intégrant les places de parking.

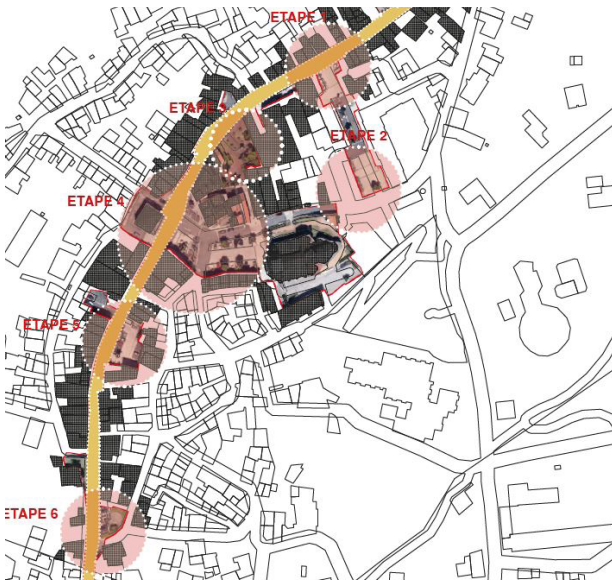
Étape 2 Améliorer la circulation piétonne et animer le parvis de la mairie par le végétal et le patrimoine.

Étape 3 Recréer des usages autour des monuments aux morts, accentuer la présence du square par le vivant.

Étape 4 Réintégrer la place de l'église dans la dynamique du centre-ville en requalifiant les espaces et les commerces.

Étape 5 Réinventer l'espace de parking avec le vivant.

Étape 6 Reconstituer cet espace public qui constitue un carrefour entre commerces et habitations.





35
↑



Place de l'église



Mail de la mairie

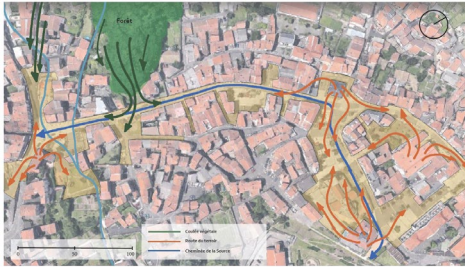
#8

LA GRAND RUE...UN RETOUR AUX SOURCES Centre-ville

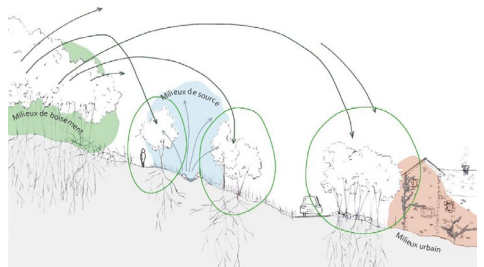
Kilian Demarest – Jonatan Foucault (Lycée Louis Pasteur - 2ème année BTS)
Victoria Hoang – Céline Levilain – Maxime Revoy (ESAJ – 3ème année Bachelor)

>> Création d'une nouvelle dynamique sur l'axe de la Grand Rue à travers l'aménagement d'une coulée végétale

Nouvelles dynamiques de la Grand rue

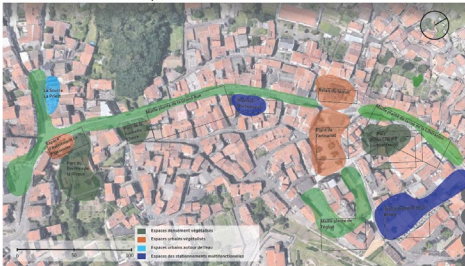


Coupe des nouvelles dynamiques



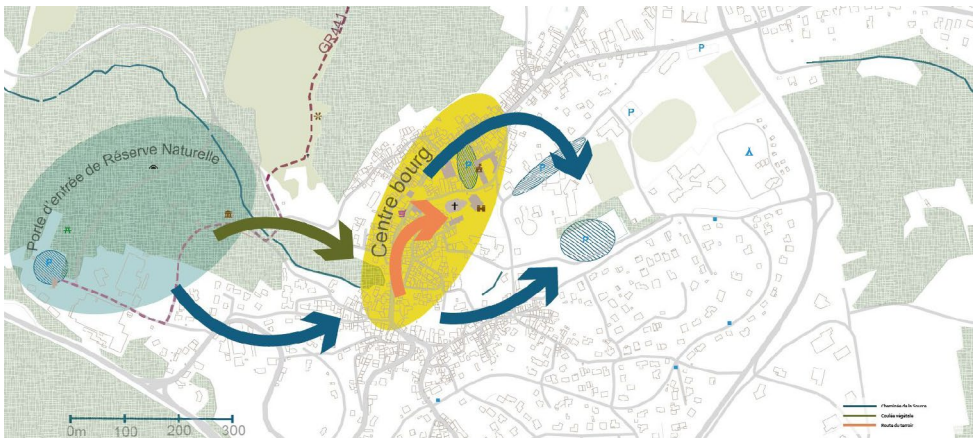
36
↑

Fonctionnalités des espaces



Notre réflexion de groupe s'est portée sur l'analyse de la Grand rue et son rayonnement sur le territoire environnant.

Ce projet se décompose en 3 axes d'études. La cheminée de la source qui consiste à conduire l'eau dans le coeur de la ville, la coulée végétale, une stratégie pour étendre la surface boisée de la commune et la route du terroir pour reconnecter le bourg avec son passé agricole, ses spécificités et son patrimoine.



1910



1912



2023



Votre place de demain

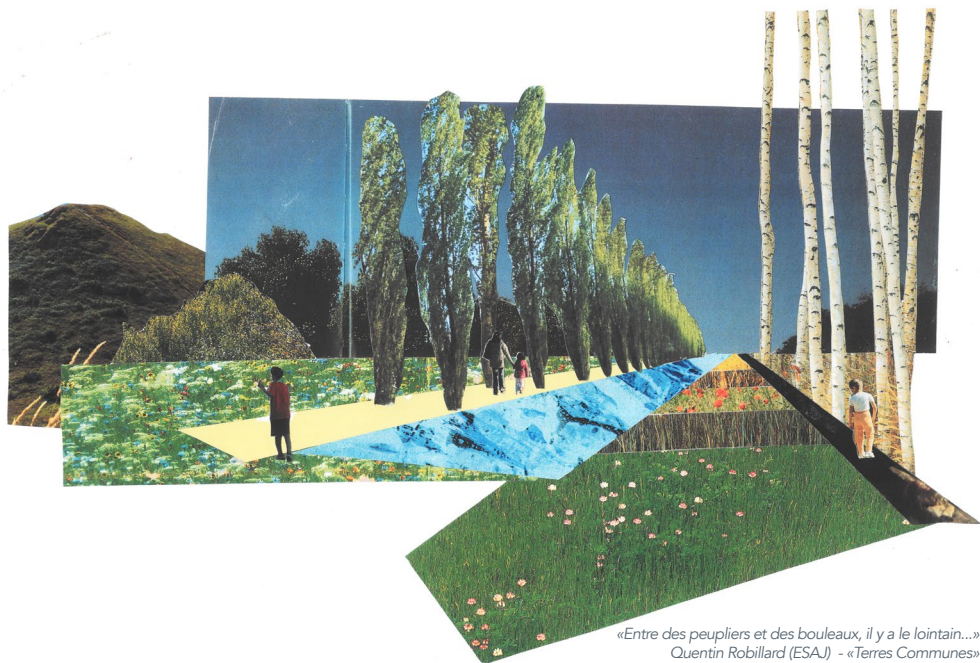


2023



Votre rue de demain





«Entre des peupliers et des bouleaux, il y a le lointain...»
Quentin Robillard (ESA.J) - «Terres Communes»



«Et si je me cachais ...»
Quentin Robillard (ESA.J)
«Terres Communes»

III

TRAVAUX DE L'ESAJ

ATELIER DE PROJET / 2^{ÈME} SEMESTRE

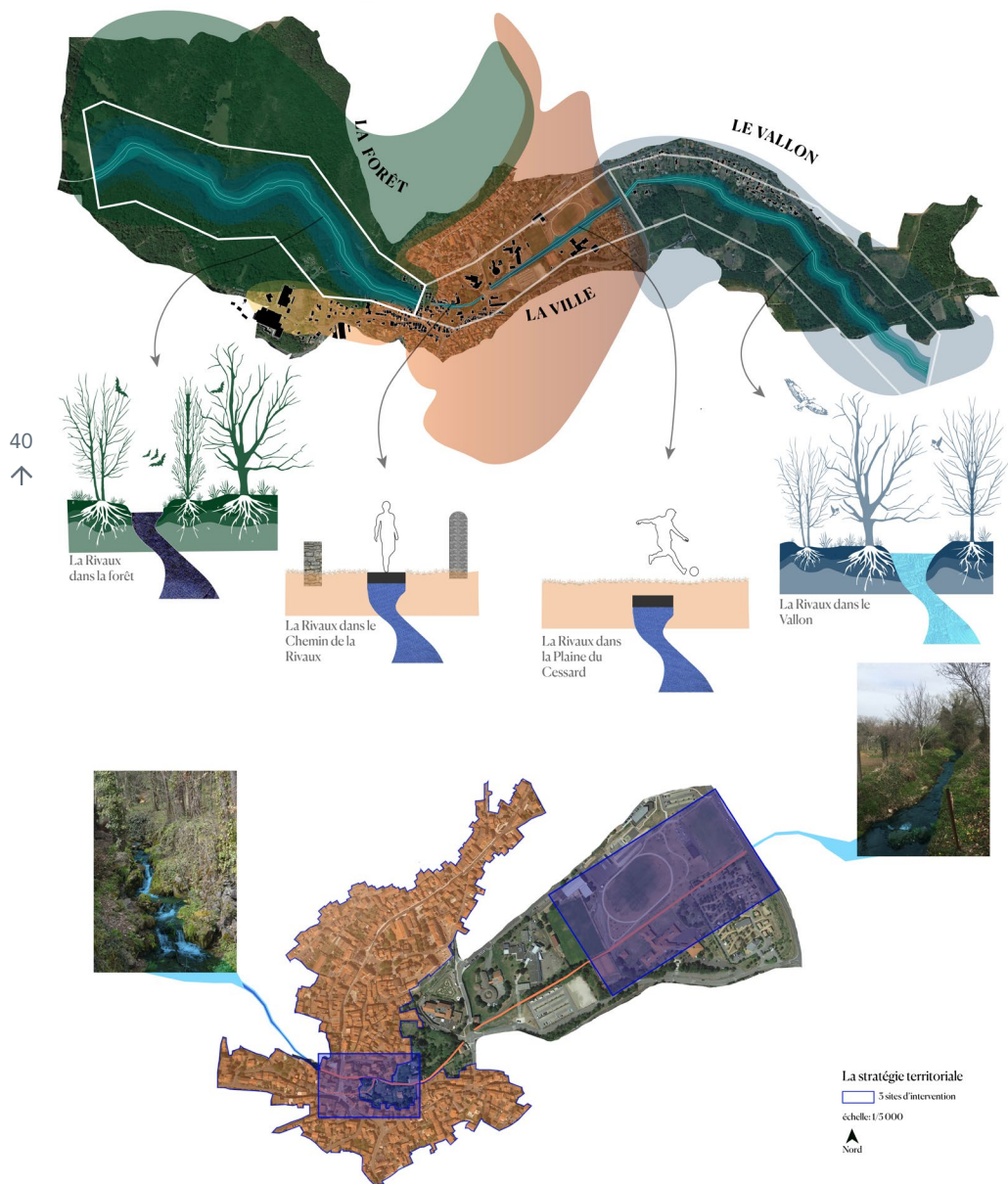
Entre avril et juin, les étudiants du Bachelor de l'ESAJ ont poursuivi le travail sur Volvic en atelier, en élaborant leur projet personnel. Ceux-ci ont fait l'objet d'une soutenance, à laquelle élus et techniciens de la commune ont pu prendre part en juin 2023.

Ce chapitre présente 5 projets, choisis par les élus de la commune de Volvic pour leur pertinence.

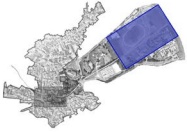
« RÉHYDRATER LE TERRITOIRE, RÉCONCILIER LE VIVANT »

PLAINE DU CESSARD / CENTRE-VILLE

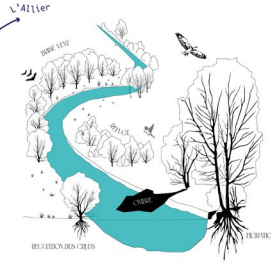
EVELYN TAN-MCLURG



RÉHYDRATER LE TERRITOIRE RÉCONCILIER LE VIVANT



Quand la Rivaux rejoint le Mirabel

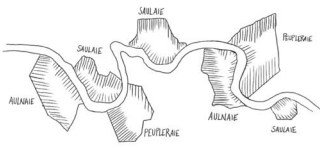


Ripisylve

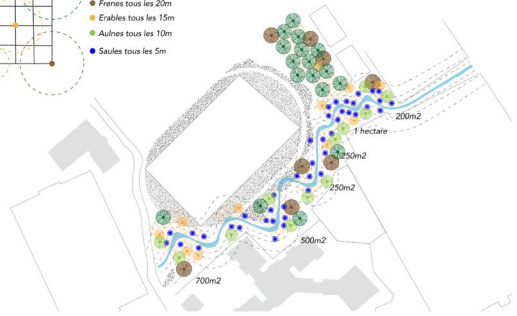
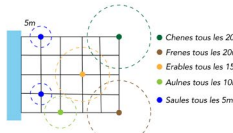


Chenaie sur la plaine

42
↑



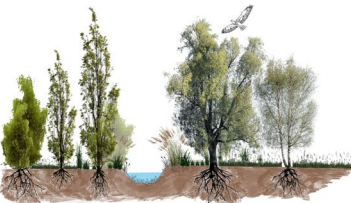
Milieux écologiques et topographie



Plan de plantation



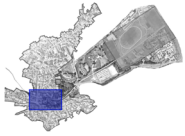
Gestion en tonte différenciée



Coupe sud/nord de la Rivaux 100 ans après l'ouverture



Plan masse 100 ans après l'ouverture



La mélodie des regards



- Balade sonore
- Jardins
- Espaces d'interventions



La relation à l'eau, l'accès à l'eau

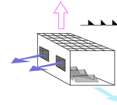


Pavés guidant le passage de la Rivaux



Le moulin

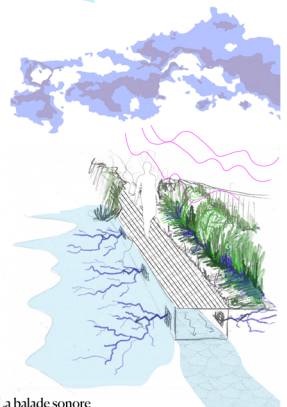
43
↑



- Effets sonores
- Hydratation
- Parcours de la Rivaux



Hydratation du chemin de la Rivaux et le retour de la source



La balade sonore

« ET AUX MILIEUX COULE LA RIVAUX »

PLAINE DU CESSARD

ROZENN SCHAK

« S'immerger dans la canopée »

La plaine sous tous les angles



Des vues panoramiques



44
↑



Cacophonie



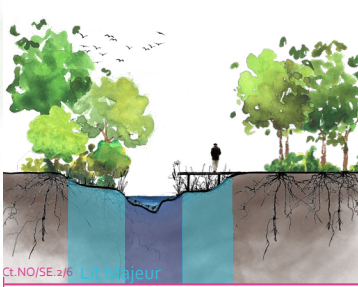
La mosaïque du Cessard



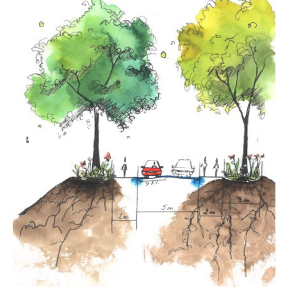
la ripisylve, source de diversité

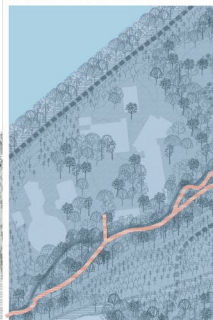
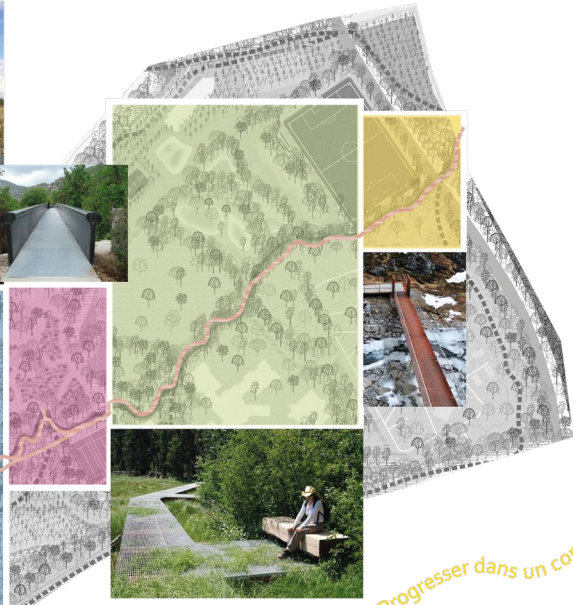


Se balader sur la Rivaux



Des rues de ruissellement





Sensation de Verger

Imaginaire de Landes

Sérénité d'une prairie

Progresser dans un corridor écologique

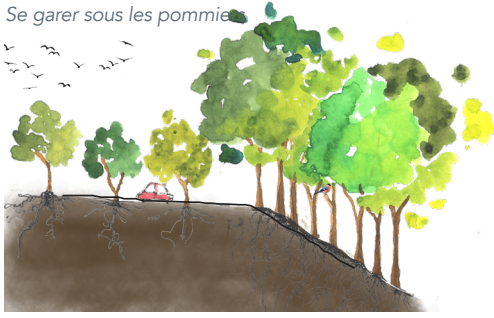
Percevoir le séquençage de la plaine

46
↑

Ct.NO/SE.2/6 |



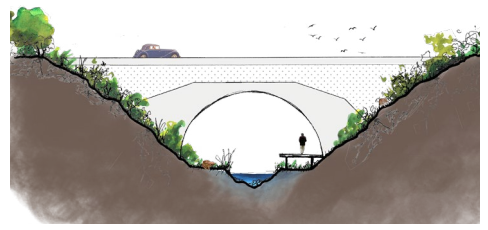
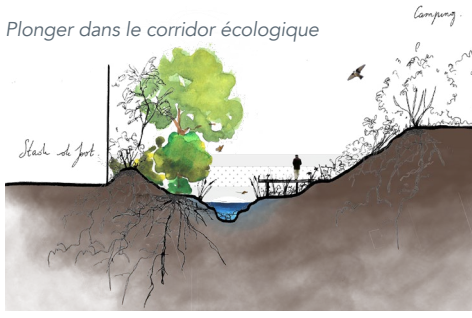
Se garer sous les pommiers



Redécouvrir la Rivaux par la Route



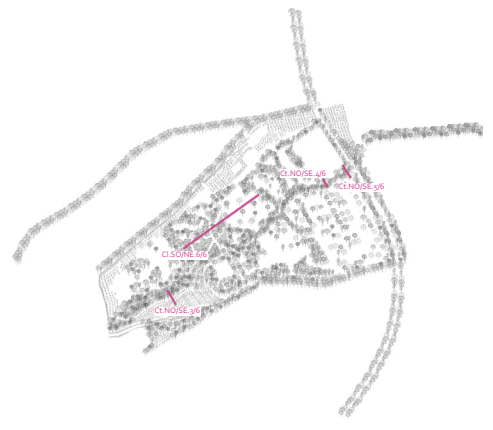
Plonger dans le corridor écologique



47
↑



- Ray grass *Poaceae*
- Poa pratensis* *Poaceae*
- Festuca arundinaceae* *Poaceae*



AU CHEVET DE LA RIVAUX...

Bocage, verger & châtaigneraie

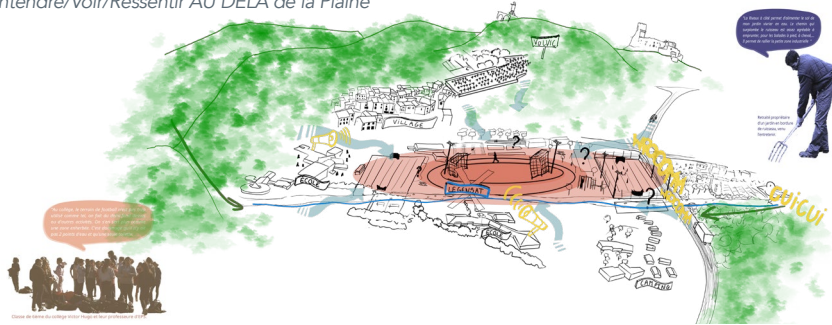
PLAINE DU CESSARD

CARLA MEYER

Entendre/Voir/Res sentir DEPUIS la Plaine

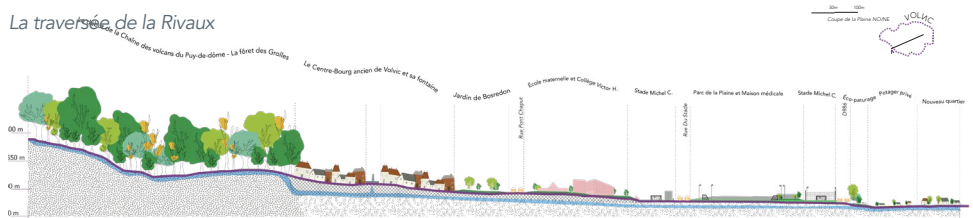


Entendre/Voir/Res sentir AU DELA de la Plaine

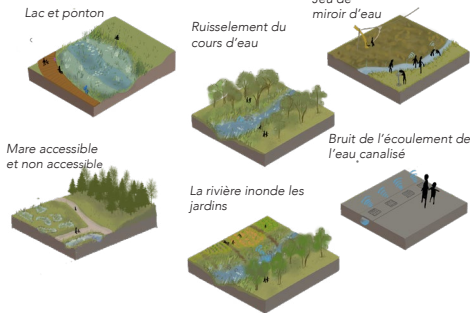


48
↑

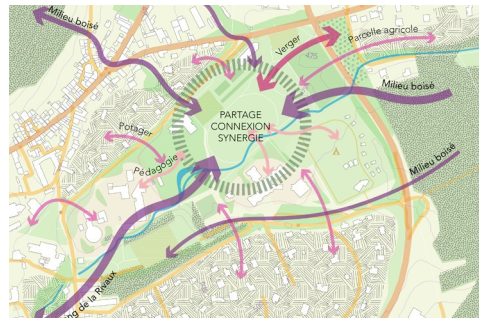
La traversée de la Rivaux



L'eau. SOUS QUELLES FORMES ?



Un projet mycelium, diffuser les milieux sur Volvic



Légende :

Trame bleue

- ① La Rivaux
- ② Mare
- ③ Ripisylve
- ④ Noue
- ⑤ Jeu d'eau
- ⑥ Fontaine à eau





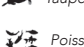




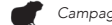

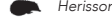
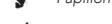



Trame verte

- ⑦ Prairie
- ⑧ Verger
- ⑨ Bocage
- ⑩ Parcelle
- ⑪ Butte
- ⑫ Rocaille
- ⑬ Sous-bois
- ⑭ Boisement
- ⑮ Alignement

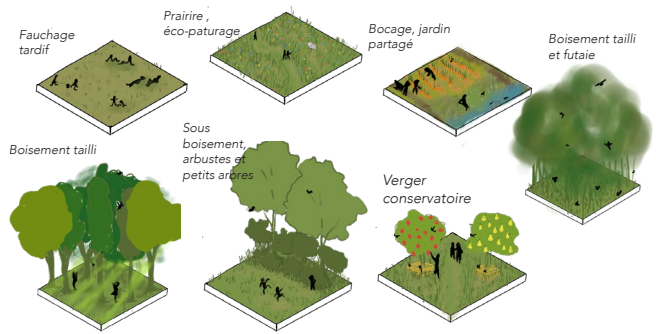
Trame attractive





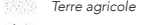
- ⑯ Ruche
- ⑰ Éco-pâturage
- ⑱ Pédagogie
- ⑲ Sentier
- ⑳ Parking
- ㉑ Sport
- ㉒ Aire de jeux
- ㉓ Pique-nique



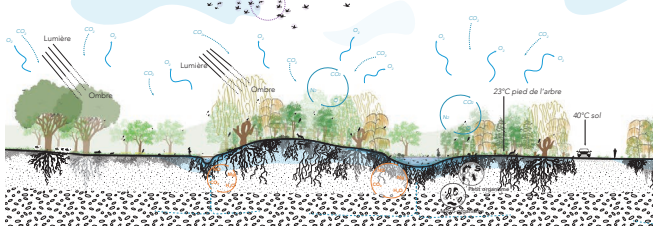
-  Oiseaux
-  Bouvreuil pivoine
-  Hibou
-  Mouton/chèvre
-  Taupe
-  Poissons
-  Écureuil
-  Hermine
-  Grenouille
-  Campagnole
-  Renard
-  Herisson
-  Papillon
-  Libellule
-  Insectes
-  Bactéries

La nature SOUS QUELLES FORMES ?



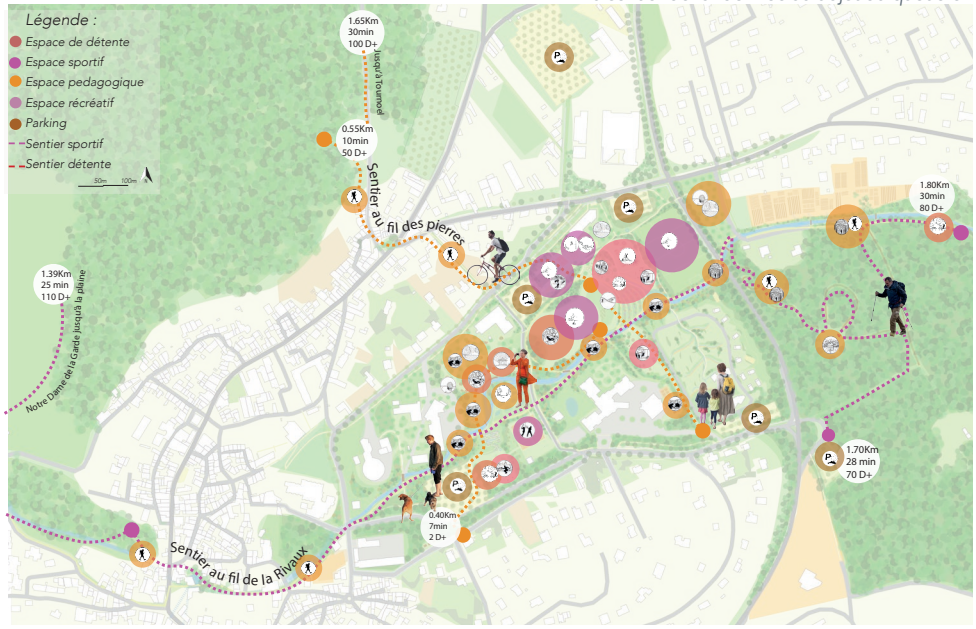
-  Lumière
-  Évaporation
-  Absorption
-  Cycle hors sol
-  Cycle dans sol
-  Son des oiseaux
-  Terre nouvelle
-  Terre agricole
-  Alluvion
-  Roche sédimentaire

Une biodiversité s'installe



50
↑

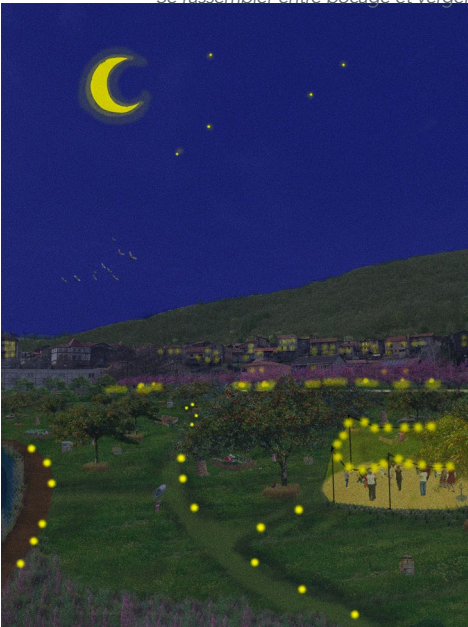
Du sentier de randonnée au trajet du quotidien



Flâner entre bocage et verger



Se rassembler entre bocage et verger



Une journée à Volvic

Matin

Midi

Après-midi

SPORTIF

FLANERIE

RÉCRÉATIF



Les prochaines ANNÉES à Volvic

1 CONCERTATION CITOYENNE

Concertation des envies des habitants
Création d'une association de jardinage et d'environnement



2 CONSTRUCTION

Réouverture de la Rivaux et création des noues et des buttes: remblai, déblai
Apport de la nouvelle terre



Aménagement des espaces de jeux pour enfants et des espaces de sports



3 PLANTER

Plantation des vergers et des espaces boisés



4 PARTICIPATION CITOYENNE

Création de bocage et de signalétique pédagogique



5 ATTENDRE

Maintenir une gestion différenciée: fauchage tardif



Élargir le pâturage comme outil de gestion



6 AMÉNAGEMENT DÉFINITIF

Création des sentiers définitifs vers les forêts



7 ATTRACTIVITÉ

Festivités d'événements éphémères



Installation marché locale sur la plaine en circuit court avec les récoltes du verger



Pédagogie autour de la nature avec les écoles, les touristes et classes vertes

LE CHEMIN DE LA PIERRE

PLAINE DU CESSARD / CENTRE-VILLE

MILAN MARTINIANI

Depuis l'ancienne Halle, les terrasses se succèdent, chacune répondant à l'aura du bâtis et aux besoins des habitants. C'est sur le promontoire que l'on s'arrête, admire la vue et contemple la statue de Volvic. De cette hauteur, dans les vignes jusqu'au Jardin des Sculptures, l'artisanat local brille. Depuis ces chemins, il se salue. Vous avez parcouru le chemin de la pierre.

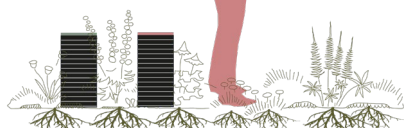
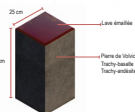
52
↑

-  Pavés joints sable semi-perméable
-  Massifs champêtres et méditerranéens
-  Tonte en gestion différenciée
-  Bâiments remarquables
-  Les Vignes
-  Le Jardin de la sculpture
-  Zone à végétation dense et toitures végétalisées
-  Sculpture remarquable
-  Le Chemin de la pierre

-  Aire de verges (Blanc, Pines, France...)
-  Aire de jardins des Plasticiens (Apprentissage)
-  Aire de salle moderne (Céram, Courbeles, Garmois...)
-  Aire de patio salle (Jardin, Rhône-Alpes...)



Le Bloc



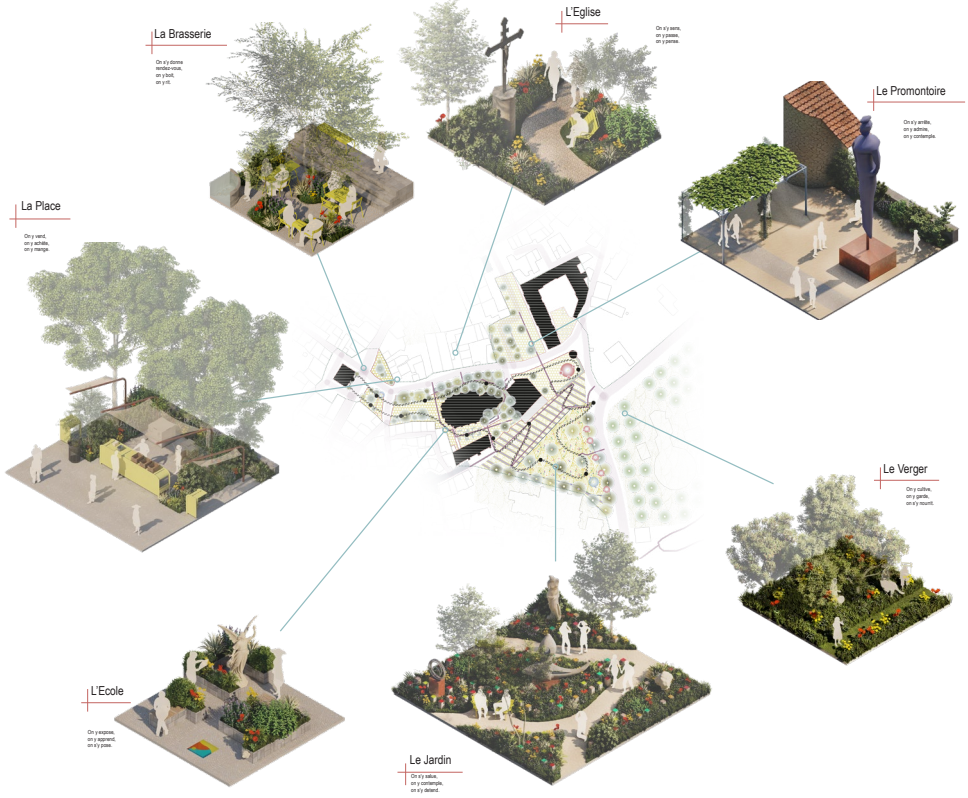
Projection



Les ateliers de l'École des métiers de pierre - Vercors 2013

Créés graphiques: Denis Joly

SEQUENÇAGES :



LA GÉOGRAPHIE SOCIALE DE L'IMPRÉVU

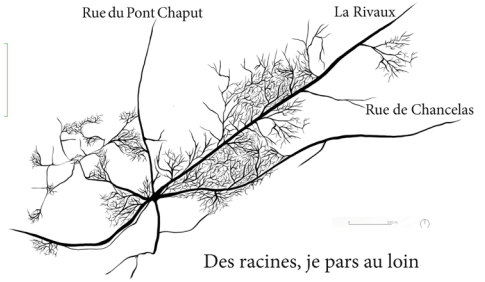
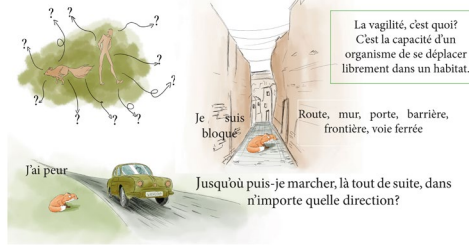
Jusqu'où puis-je marcher, là, tout de suite ?

PLAINE DU CESSARD / CENTRE-VILLE

MARIE BRUN

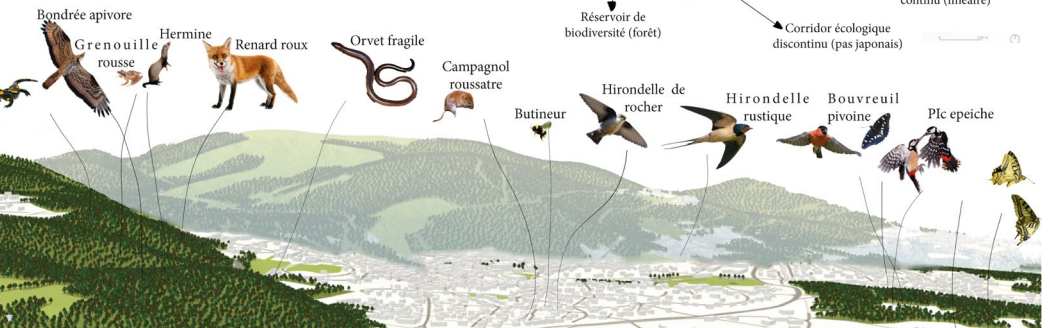
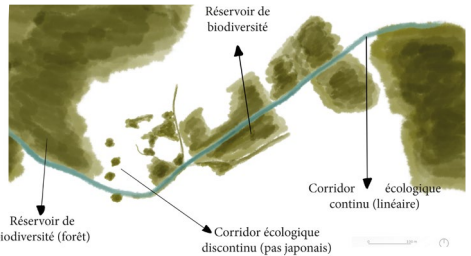
Parti Pris? Vagilité, Social, Spontané

Reconnecter le vieux volvic et le moderne par la trame verte et bleue



Le projet serait de permettre aux habitants de Volvic, petits et grands, de participer à la revégétalisation de la commune. Cette idée permettrait à la fois de proposer une activité collaborative, qui concernerait tous les habitants, du haut au bas du bourg, mais également de sensibiliser les habitants à leur ville et de se la réapproprier.

La commune deviendrait alors une expérimentation végétale avec pour scientifiques, les habitants eux-mêmes.







1

Banc en pierre de Volvic

Caniveau pour les écoulements d'eau de pluie

Strate arborée en ville pour fournir une cachette et un habitat à la faune

Eglise Saint-Priest

Plante grimpante type vigne vierge ou Clématite, parfait pour accueillir volatiles, insectes et petites bêtes

Prairie avec des essences indigènes comme du

Buisson pour les petits animaux

Chemin tracé par les pas eux-même ou fauché



6

56
↑



2

Pavé pour faire ralentir les voitures

Bords fleuris, types graines, pavots, oeillet, etc...

Mur en pierre pour le micro

Rue Pont Chaput



Rond point végétal servant de corridor écologique en pas japonais pour la faune

Crimpantes sur les barrières, comme du liseron pour le micro

Horizon verdoyant à perte de vue



3



5

Bruit de l'eau
Reflet de l'eau
Ondulations cristalline

Réappropriation du nom
de la rue : «Pont» Chaput



Création d'un écosystème aquatique

Eau : caractéristique
de Volvic

place de parking végétal : pavé plus herbe

Rue Chancelas

Essence arborée commune, bouleau, frêne, érable, pin

Mur végétalisé avec grillage et grimpantes



4



7

Prairie humide

Passerelle



57
↑

#BILAN DE L'ATELIER

Cet atelier «hors les murs » a développé des axes de travail autour de la notion de territoire et de bien commun.

A travers une résidence de 5 jours, le groupe de 40 étudiants a pu s'imprégner de l'ambiance de la commune de Volvic, de partager leurs points de vue pour co-construire des propositions communes et complémentaires.

L'objectif principal était de concilier la qualité de la réponse aux nombreux enjeux écologiques existants (sols, eau, biodiversité, pollutions, déchets) et la qualité du paysage créé, en termes esthétique et d'usages.

Cela a abouti à des propositions de plantations d'accompagnement de voies et de bâtiments, d'amélioration de la diversité végétale de la commune ou encore de préservation de variétés fruitières oubliées.

L'association de ces deux formations a permis de faire le pont entre une prospective à court ou long terme et à l'opérationnalité de pistes d'actions concrètes. Cette continuité prospective/action est indispensable pour outiller les élus de la commune et leurs partenaires.

Cette résidence a permis également aux élus de redécouvrir leur commune sous un autre angle, à travers les moments d'échanges avec les étudiants et enseignants, en révélant aussi le potentiel de certains sites.

La commune va maintenant s'emparer de ces propositions pour voir la mise en œuvre possible selon certaines propositions (un projet de végétalisation sur la plaine du Cessard est actuellement en cours d'études). Celles-ci seront aussi à planifier selon les projets d'aménagement de la commune, sur des requalifications d'espaces publics et/ou des projets à plus long terme.



Quentin Robillard (ESAJ) -
Terres Communes

REMERCIEMENTS

Les étudiants de l'ESAJ et du BTS Aménagement Paysager du Lycée Pasteur, pour tous leurs travaux et l'énergie déployée à Volvic : Chloé Stawicki ; Céline Levilain ; Célia Sardat ; Carla Meyer ; Nicolas Le Coz ; Milan Martiniani ; Méline Quque ; Mélanie Teuma ; Maxime Revoy ; Maxime Flory ; Martin Dumerin ; Marie Brun ; Léonard Soland ; Léa Yamaguchi ; François Llabres ; Evelyn Tan-McLurg ; Adrien Vialles ; Victoria Hoang ; Thomas Lucchini ; Rozenn Schalck ; Quentin Robillard ; N'cjé-kani Toho ; Antoine Boudot ; Cynthia Bourcet ; Tomas Delay Higgins ; Kilian Demarest ; Louise Farge ; Jonatan Foucault ; Juliette Gard ; Louis Gimet ; Romain Hamon ; Mattéo Kelc ; Jeanne Martin ; Benjamin May ; Teddy Mouton ; Valentin Pion ; Kenzo Sanchez ; Theo Vardelle ;

Les enseignants et accompagnants, pour leur enthousiasme, Agnes Rouvier et Thierry Garnier (lycée Pasteur), Guillaume Quemper, Fabio Piccioli, Françoise Lanore-Chatelier, Marc Clarmount, Nicolas Tribouï (ESAJ) ;

Monsieur le Maire Laurent Thévenot, Jean-Baptiste Bléhaut et l'ensemble de l'équipe municipale, Mélanie Maillot (DGS), Cyril Gillet, Eric Courteix et Yoann Juzgado des Services Techniques ; Stéphanie Arnaud et Solène d'Argy du Service Communication ; Naéva Seiller, responsable du camping Volvic, Pierre et Sources pour l'accueil des étudiants durant leur séjour ;

Les équipes des partenaires mobilisées en amont et lors de l'atelier, Nicolas Sanaa et Fabien Hugault (FPNRF), Laurence Paquet (DDT63) ; Pierre-Louis Ricard (CAUE63) ; Julien Majdi, Marie-Cécile Bard et Baptiste Deguin (Parc Naturel Régional des Volcans d'Auvergne).

Les rédacteurs, Romain Chalaye, chargé de mission urbanisme & paysage (Parc des Volcans d'Auvergne) et Géraldine Dumas, cheffe de projet « Petites Villes de Demain » (Riom Limagne & Volcans).

